



馬祖漁歌

與馬祖常見魚類



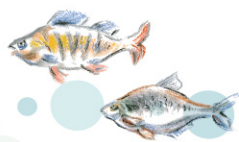


馬祖漁歌

閩東語唸謠 陳高志

1月

馬祖漁歌—閩東語唸謠



正月一來正月正頭（正月來到，這是一年裡的吉日良辰。）

繃艚¹未開假就開頭²（年假尚未結束，漁船就得出海作業。）

春鱸冬鮓有載書（文獻有記載：春天鱸魚、冬天鮓魚品質最佳。）

想食炸魚搵鹹³溡⁴會流（每想到吃油炸魚露蝦油，就會流下口水。）

¹ 繃艚：馬祖方言詞彙，是漁船的泛稱。

² 開頭：馬祖方言特指漁船出航、出海作業而言。

³ 鹹：蝦油，用下雜魚醃漬而成的沾料，類似泰國、越南食材中的魚露。

⁴ 溡：口水。

馬祖漁歌魚類介紹

中文名/俗名 鱸魚、七星鱸、花鱸、青鱸、日本真鱸

學名 *Lateolabrax japonicus* (Cuvier, 1828)
Lateolabracidae (花鱸科)

閩東語 鱸 ㄉㄨˋ (luˋ)

特徵與生態習性

體長橢圓而側扁，最大體長可達102公分，一般體長在30公分至40公分。前鰓蓋骨後緣有鋸齒，體背青灰色，兩側及腹部呈銀白色，體側上部及背鰭散布著黑色小點。主要棲息在淡、海水交會區，以小魚、蝦為食，是兇猛的肉食性魚類。每年春夏之時5公分以上的鱸魚會開始溯河，10月至隔年4月成熟的鱸魚則會游到深水區域越冬產卵。

馬祖得天獨厚，各鄉海域目前都還能捕獲野生鱸魚，被認為是手術後的最佳補品，也是高級的食用魚類。

閩東俗諺 春鱸冬鮓白露鯤。



曹祥官提供



林亞聲提供

二月馬祖春水漣⁵（二月的馬祖天氣溫暖又潮濕。）

雞叫出早⁶無暝晝⁷（拂曉出海努力去工作。）

鐺著⁸鰻魚拍魚丸（捕得鰻魚打成魚丸。）

手擗魚丸漿連暎灶⁹（手不斷的攪拌魚漿，同時還要顧火候。）



⁵ 春水：春天、春季的另一種說法。漣：到了、來到、到達。

⁶ 出早：早晨出海捕魚。

⁷ 無暝晝：不分晝夜。

⁸ 鐺著：捕捉到。

⁹ 顧著土灶裡的火候。

馬祖漁歌魚類介紹



中文名/俗名 鰻魚、灰海鰻、虎鰻、海鰻

學名

Muraenesox cinereus (Forsskål, 1775)
Muraenesocidae (海鰻科)

蕭建福提供

閩東語

鰻魚 ㄇㄨㄤˊ ㄩㄥˊ、(muang ㄩㄥˊ)

特徵與生態習性

體延長，軀幹近圓筒狀，尾部側扁。頭大，吻尖長，體色銀灰，最大體長可達220公分，一般體長超過70公分，成熟的海鰻雌魚個體會比雄魚大。暖水性近底層魚類，喜歡沿海近岸的砂泥底質海域，集群性較低，常貼底躲在石頭縫間。性情兇猛，一口利牙，以底棲的蝦、蟹或小魚為食。晝伏夜出，發現獵物時會先以尖牙咬住獵物的頭部，再猛烈的扭動身軀亂甩，將獵物甩昏後，再把獵物吞下。產卵期在4月至8月間。馬祖各鄉海域均有分布。

閩東俗諺

鰻籽食辣，算盤擔拍。



3月

馬祖漁歌—閩東語唸謠



三月的蟹味白鱻鱻¹⁰ (三月的螃蟹非當令，故淡而無味。)

墨棗圇¹¹當飯燴蜀鼎¹² (小墨魚煮一鍋吃到飽。)

者出¹³白鱻¹⁴小¹⁵鮚刺 (這個時節白鱻魚肉質鮮美不輸給鮚魚。)

白鱻拍鱗¹⁶是憨圇¹⁷ (將白鱻魚的鱗片刮除，那是傻瓜行為。)

¹⁰ 滋味淡。

¹¹ 小小的墨魚外形如黑棗，從前的馬祖鄉親，將它煮熟後當零食吃，而且百吃不厭。

¹² 隔水蒸煮了一整鍋。

¹³ 此時、此刻、當下。

¹⁴ 俗稱的白力魚，可做成「霉香魚」、「糟白魚」。

¹⁵ 僅次於…。「比較級」的用語，兩者經過比較之後，呈現不相上下的慣用語。

¹⁶ 刮去鱗片。

¹⁷ 此類魚的魚鱗富含油脂，烹煮時刮去鱗片，會被人視為傻瓜。

馬祖漁歌魚類介紹

中文名/俗名 長鱻、白力、力魚、曹白魚、吐目

學名 *Ilisha elongata* (Bennett, 1830)
Pristigasteridae (鋸腹鱻科)

閩東語 白力，白鱻 ㄅㄛˊ ㄌㄧˊ ㄉㄨˊ (pa lih)

特徵與生態習性

體長而寬，側扁。背緣窄，吻短鈍，上翹。最大體長可達60公分，一般體長約30公分至40公分。近海中上層洄游魚類，喜群居，泳速快。白天多於中下層水域活動，黃昏、晚上、黎明或陰天則於中上層水域活動。幼魚以浮游動物為食物，成魚則以頭足類、多毛類、蝦類或小型魚類為食。馬祖各鄉海域均有分布。

閩東俗諺 臭醜白力食無快。



蕭建福提供



木村清志提供

中文名/俗名 鮚、生鮚、三來、錫箔魚

學名 *Tenulosa reevesii* (Richardson, 1846)
Clupeidae (鮚科)

閩東語 鮚刺 ㄌㄨˊ ㄙㄩˊ ㄉㄨˊ (sy' tshie')

特徵與生態習性

體呈長卵圓形，側扁。體背為青綠色，體側下方和腹部為銀白色，背、尾鰭具灰黑色緣。幼魚期體側具斑點，成魚時則消失。最大體長可達50公分，一般體長在20公分以上。近海中上層洄游性魚類，有時會進入河口水域，成魚後進入淡水河川或湖泊產卵。群游性

，以浮游生物為食。近年來馬祖海域並不多見，尤其體長較大的鰳魚更是稀有。

閩東俗諺

鰳刺豬油慢。



江勻楷提供

4月

馬祖漁歌—閩東語唸謠

四月山頂青草青（四月份滿山青草綠。）

馬達¹⁸開頭去橫山¹⁹（機動漁船出發到亮島海域。）

東引黃花²⁰金豔豔²¹（東引的黃魚外表亮晶晶的。）

擔漘乏力²²儂彎髒²³（魚貨太多，都挑到直不起腰來。）

¹⁸ 機動漁船。

¹⁹ 亮島的俗稱。

²⁰ 黃花魚。因為音變的關係，馬祖民眾將之手寫成「黃瓜」和「黃花」。

²¹ 亮晶晶。

²² 病症名稱之一。意指疲勞過度。

²³ 彎腰駝背。

馬祖漁歌魚類介紹

中文名/俗名 大黃魚、黃魚、黃瓜、黃花魚、黃口

學名

Larimichthys crocea (Richardson, 1846)
Sciaenidae (石首魚科)

閩東語

黃呱 Xㄅㄨㄥˊ 兀Xㄩˊ (uonɡˊ nguaˊ)

特徵與生態習性

體延長，側扁，最大體長為80公分，一般體長約20公分至40公分。體側上半部為紫褐色，下半部為金黃色。背鰭、尾鰭為淺黃褐色，末緣為黑褐色。主要棲息於沿岸及近海砂泥底質水域，多棲息於中底層水域，會進入河口區域。喜好混濁水流，討厭強光，多於黎明、黃昏或大潮時上浮，白天、小潮時則下沉至底層。以小魚及蝦蟹等甲殼類為主要食物。生殖季節到來時會洄游群聚至島嶼、內灣的近岸淺水區域。在生殖期時，鰾會發出「咯咯」的聲音，在魚群密集時聲音則如水沸聲或松濤聲。（過去馬祖黃魚季時，有經驗的漁民即依此聲音判斷魚群大小。）

馬祖有兩個黃魚季，曾有「黃魚的故鄉」之稱。夏季產卵時，東引島是它們北上洄游必經之路，秋季水溫變低時，黃魚也會經過東引島南下越冬。馬祖各鄉海域都有黃魚的分布，只是近年野生黃魚的產量稀少，成了名符其實的「黃金魚」。

閩東俗諺

東引黃呱乞喙(嘴)害。
東引黃呱拍倒豆官(腐)店。



蕭建福提供

5月

馬祖漁歌—閩東語唸謠

五月食烏板²⁴去盤窟²⁵（五月想吃黑毛魚，去退潮石窟裡抓吧。）

倪囡江兜墩²⁶釣石鯔（小孩子在岸邊釣石狗公。）

馬鮫鯧魚等咧²⁷討²⁸（海中馬鮫、鯧魚抓不盡。）

定蟲²⁹老公做街躑³⁰（老公卻在岸上遊手好閒的。）

²⁴ 魚類名稱，即俗稱的黑毛魚。

²⁵ 馬祖海岸有許多天然小石窟，退潮之後有魚類受困其中，其原理如同「石滬」。夏天時的傍晚，常見青少年在岩石岸邊「甕中抓蟹」，是很好的休閒活動。「盤」的字義為轉移，在此形容把石窟內的水舀出來的動作。

²⁶ 江兜墩：海邊、岸邊。

²⁷ 咧：語氣詞，動詞的詞尾，表示某一個動作正在進行著。

²⁸ 討：捕捉。「等咧討」三字構詞之後，其詞意表示：很渴望的等著去做某事。

²⁹ 懶惰漢、懶鬼。

³⁰ 在街上閒逛。

★ 補充說明：

按：魚類會依時令季節出現，許多鄉親會認為，馬祖的馬鮫魚是秋、冬產物，而〈馬祖漁歌〉卻將它寫在五月。根據創作者陳高志老師表示，本唸謠是文學作品，必然會考慮到平仄…等諸多問題，地方俗諺或口語表達，這兩種魚類經常並稱，故本月份的馬鮫魚是配合鯧魚呈現的。另請教地區資深漁民表示這時節確有馬鮫魚，但因水清、捕撈方式等因素影響，故少有漁獲。在早期馬祖社會，馬鮫、鯧魚都被公認是高檔的魚種，沒想到卻有人不肯出海捕撈，放棄賺錢的機會，寧可在岸上做個遊手好閒的人。謠詞內容嘲諷的意味十足。

馬祖漁歌魚類介紹



曹祥官提供

中文名/俗名 瓜子鱸、黑毛、菜毛、粗鱗黑毛、粗鱗仔、紅皮龍

學名 *Girella punctata* (Gray, 1835)
Kyphosidae (舵魚科)

閩東語 X` ㄅㄛˊ (u` peing`)

特徵與生態習性

體呈長橢圓形，側扁。最大體長可達50公分，一般為30公分左右。頭短，吻鈍，唇較薄。體色為灰褐色至暗褐色。主要棲息於岩礁區。日行性。雜食性魚種，夏季捕食各種小型生物，冬季以藻類為食，是十分美味的食用魚。馬祖各鄉海域均有分布，東引海域的體型普遍較大。

閩東俗諺 水汫烏板無力走。

中文名/俗名 石狗公、石頭魚、紅鱸仔

學名 *Sebastes marmoratus* (Cuvier, 1829)
Sebastidae (平鮎科)

閩東語 石鯿 ム×ㄅˊ ㄉㄠˊ (suo` lauh`)

特徵與生態習性

體長橢圓形，側扁。最大體長可達30公分，一般體長為20公分至30公分。體色為淡紅色或褐紅色，體側側線下方散布雲紋斑紋。近沿海底棲性魚類，生活於較淺的礫石區、岩礁底質水域，體色會隨著深度而變紅，常與四周環境形成擬態，最常見的樣式是石頭，所以也稱「石頭魚」。肉食性，常以守株待兔的方式來捕食小型魚類、甲殼類。背鰭棘基部具有毒腺，是有危險的海洋生物。肉質甜美富有彈性，是高價值的經濟魚種。馬祖各鄉海域全年均有分布。

閩東俗諺 石鯿好食吶是骨。



曹祥官提供



蕭建福提供

中文名/俗名 康氏馬加鰹、馬加、馬鮫、梭齒、頭氈、土氈

學名 *Scomberomorus commerson* (Lacepède, 1800)
Scombridae (鯖科)

閩東語 馬鮫 ㄇㄚˊ ㄎㄞ (ma` kha)

特徵與生態習性

身體延長，側扁，尾柄細，兩側在尾鰭基處各具3條隆起脊。體側呈灰綠色，腹部為銀白色。最大體長可達240公分，一般體長超過1公尺。近海暖溫性中上層魚類，主要生活在較淺的大陸棚區，有時候會出現在岩岸陡坡或潟湖區域。性情凶猛，游泳敏捷，小群體游動。以小型群游魚類和甲殼類為主要食物。為沿海國家重要且高經濟價值的食用魚種。

閩東俗諺 海咧鋤刺馬鮫鰓。



中文名/俗名 銀鯧、白鯧、正鯧、支子

學名 *Pampus argenteus* (Euphrasen, 1788)
Stromateidae (鯧科)

何宜慶提供

閩東語 鯧魚 ㄉㄠˊ ㄍㄨㄥˊ (tshuang` ngv`)

特徵與生態習性

身體近橢圓形，側扁而高，背、腹緣弧形隆起。頭小。口小，吻短而圓鈍。背部體色為淡墨青色，腹面銀白色，各鰭略帶黃色及淡墨色邊緣。體長最大可達60公分，一般體長為20公分至40公分。屬較外洋性的魚類，棲息於海洋中水層，早晨及黃昏時會洄游至中上層。以水母、浮游動物等為食。春夏季為產卵期，此時會成群靠近沿岸中層海域一起群游、產卵。魚肉較厚，脂肪多，是高級的食用白肉魚。馬祖各鄉海域皆可捕獲。

閩東俗諺 繼刀斫鯧魚——捩會長。

6月

馬祖漁歌—閩東語唸謠

六月馬祖海水青（六月的馬祖海水湛藍藍的。）

鯤團釣鰕紅丹丹³¹（鯤魚是釣鰕魚的絕佳魚餌。）鰕魚輕貴³²肉野猛³³（鰕魚很珍貴，肉質不易保鮮。）南風發暴³⁴心就驚（天氣轉南風我就滿心擔憂。）³¹ 紅丹丹：絕佳的、上好的。³³ 形容不易保鮮，容易變質的東西。³² 形容珍貴的物品。³⁴ 天氣轉壞。

馬祖漁歌魚類介紹

中文名/俗名 日本竹筴魚、巴攏、竹筴魚、瓜仔魚、真鯮

學名

Trachurus japonicus (Temminck & Schlegel, 1844)
Carangidae (鯮科)

閩東語

鯤團 ㄉㄨㄢˊ 一尤* (thi' iang*)

特徵與
生態習性

身體稍側扁，呈亞圓筒形。吻尖。體背為藍綠色或黃綠色，腹部為銀白色。鰓蓋後緣上方有一明顯黑斑。背鰭暗色，胸鰭淡色，其餘各鰭均為黃色。最大體長可達50公分，一般體長為20公分至30公分。棲息於大陸棚海域。喜愛於近沿岸水域群游，有日夜垂直分布的習性。肉食性，主要以小型甲殼類及小型魚類為食。是經濟性的食用魚種之一，全年皆產，5月是主要漁獲期。在馬祖各鄉海域均有分布，數量普遍，為夏季常見的經濟性食用魚類。

閩東俗諺

鯤頭鱗肚鰻腹佬。



小枝圭大提供

中文名/俗名 赤點石斑魚、紅斑、石斑、過魚、珠鱸

學名

Epinephelus akaara (Temminck & Schlegel, 1842)
Serranidae (鮨科)

閩東語

鯧 ㄍㄨㄟˊ (Kuiˊ)

特徵與
生態習性

體呈長橢圓形，側扁而粗壯。頭背部斜直，口大，胸鰭、尾鰭為圓形。體色灰褐色；頭部、體側和奇鰭上散佈小型橙黃色、紅色或橘色斑點。最大體長可達58公分，一般體長為30公分至50公分。暖溫性中下層魚類，主要棲息在岩礁底質的海域，一般不太成群活動。兇猛的肉食性魚類，以魚類和蝦類為主。稚魚有高度的洄游性。馬祖各鄉海域皆有分布，但產量較為稀少。

閩東俗諺

鯧魚肉野猛。



蕭建福提供



7月

馬祖漁歌—閩東語唸謠

七月鯨鯢真像梭（鯨魚的外型如梭，是七月份的特產。）

厝³⁵養鴨母食鮮臊³⁶（飼養的鴨子最愛吃下雜小魚。）

鯢囡乾白食³⁷食無力啟³⁸（鯢魚乾當零食，不停的吃，越嚼越有味。）

鹹鯨燉肥肉配飯會歌嘞³⁹（鹽漬的鯨魚蒸肥肉，真是好吃得不得了。）

³⁵ 本義為房子，在此做「家裡」解釋。

³⁶ 無經濟價值的下雜魚類。

³⁷ 當休閒食品吃。

³⁸ 無力啟：捨不得放手、不肯罷休。「啟」的字義為脫落、離開。

³⁹ 歌嘞：美好的，形容令人感到痛快、愉悅的事。

馬祖漁歌魚類介紹



小枝圭太提供

中文名/俗名 黃小沙丁、鯧仔、沙丁魚、扁仔、扁鯧

學名 *Sardinella lemuru* (Bleeker, 1853)
Clupeidae (鯧科)

閩東語 鯨鯢 ×ㄌ ㄍ 一` (ung thi`)

特徵與生態習性

身體延長，側扁，腹部略圓，有稜鱗。口小，上下頷約等長。體背為青綠色，體側下方和腹部為銀白色，鰓蓋末緣有黑斑，鰓蓋末端上方有淡黃斑。背鰭、尾鰭呈淡黃，邊緣為黑色。最大體長可達23公分，一般體長為10公分以上。沿近海中上層中小型魚類，有洄游的習性，經常集群在一起四處游動，常突然出現然後又消失無蹤，有強烈的趨光特性。以水層中的浮游生物為主要食物。在馬祖各鄉海域均有分布，夏秋季節為主要的漁期。

閩東俗諺 鹹鯨肥肉，燴等飯熟。

八月食鮎⁴⁰復⁴¹食鯨（八月份既能吃到海蜆又能享用鯨魚。）

圓圓鮎白⁴²使明礬塢⁴³（圓圓的海蜆必須加明礬才不會融化。）

小腸燉糟糟搵鮎（紅糟蒸豬小腸，肉汁可做海蜆沾料。）

鯨乾配酒做保長公⁴⁴（鯨魚乾好下酒，但會讓人飲酒過量。）

⁴⁰ 海蜆皮。

⁴¹ 又。

⁴² 海蜆的身體部分，呈圓而白的樣子。

⁴³ 形容灑細粉末的動作。

⁴⁴ 馬祖的元宵節，有人偶伴神明巡遊的節目，走在遊行隊伍最前面，手持酒壺、小竹條，走起路來，歪扭斜行的人偶，馬祖鄉親稱之為「保長公」，祂的樣子頗為討喜，據說專管地方治安事。在此則比喻：酒鬼、酒仙。

馬祖漁歌魚類介紹



中文名/俗名 斑海鯨、成仔魚、成仔丁、銀成、白肉成、臭臊成、賓士魚

學名

Arius maculatus (Thunberg, 1792)
Ariidae (海鯨科)

閩東語

鯨（借音字）ㄉㄨㄥˊ (lung)

特徵與
生態習性

身體延長，頭部略扁，腹圓，後半部側扁。口部周邊有3對鬚。體背為藍褐色，體側灰白色，腹部淡白，各鰭略偏黃，脂鰭上有一大黑點。最大體長可達80公分，一般體長為30公分至50公分。熱帶及亞熱帶沿岸底棲性魚類，喜歡棲息在泥砂底質水域、河口等水中有機質豐富的环境中。夜行性，偏好底棲生活，有築洞而居的習性。白天水色混濁時，偶爾會成群活動覓食。肉食性，主要以小型魚蝦及無脊椎動物為食。馬祖各鄉海域均有分布。



曾瀛激、林千翔提供



9月

馬祖漁歌—閩東語唸謠

九月蜀山⁴⁵開黃菊（九月的馬祖滿山開著黃色野菊花。）

媳婦囡⁴⁶轉晝⁴⁷鴨未筑⁴⁸（童養媳婦回家來不及餵鴨子。）

橫橫聽⁴⁹大家⁵⁰出伊死式（蠻橫的婆婆出個餒主意。）

吼伊⁵¹丁香剔骨煮鹹粥（叫她取下丁香魚的肉來煮鹹粥。）

⁴⁵ 滿山遍野。

⁴⁶ 童養媳婦。

⁴⁷ 中午收工回家。在口語表達時，也可以解釋成學生中午放學回家。

⁴⁸ 填充、填塞，強勢餵養。

⁴⁹ 形容蠻橫不講理的態度。

⁵⁰ 婆婆。

⁵¹ 叫她、吩咐她。

馬祖漁歌魚類介紹

中文名/俗名 銀灰半稜鯢、刺公鯢、魴仔、白鯢

學名 *Engrasicholina punctifer* (Fowler, 1938)
Engraulidae (鯢科)

閩東語 丁香 ㄉㄩㄥ ㄉㄨㄥ ㄉㄨㄥ (ting ngyong)

特徵與生態習性

身體細長，略呈亞圓筒形。口大，吻端尖。上頷前端突出於下頷。圓鱗，鱗小而薄，容易脫落。體色呈銀白色略透明，體側具有一相當寬銀色橫條紋，背鰭及尾鰭淡青色，其餘各鰭呈半透明。最大體長為13公分，一般體長為5公分至13公分。

大洋性表層洄游魚種，一般群游於近岸至離岸數百海哩處。鰾較發達，以過濾浮游生物為食。同時也是鮪、鯖魚等大型魚種的餌料生物。屬小型食用魚，一般多曬成魚乾出售。馬祖各鄉海域均有分布。

閩東俗諺 丁香罔大罔鱸值錢。



小枝圭大提供

10月

馬祖漁歌—閩東語唸謠



十月帶魚炆⁵²白菜（十月份用帶魚燒白菜是人間極品。）

蟹膏好食當膾懣⁵³（蟹黃美味令人無法抗拒。）

無錢買鮟煮粉乾⁵⁴（缺錢買烏魚煮米粉享用。）

甘願賒數欠儂債（愛吃，寧可賒帳來日再還錢。）

⁵² 煨煮、燒煮、悶煮。

⁵⁴ 米粉。馬祖話稱烏魚為ㄉ一ㄇㄨ，俗體字寫成「鮟」。

⁵³ 當膾懣：受不了。招架不住。極度。

馬祖漁歌魚類介紹

中文名/俗名 日本帶魚、白帶、瘦帶

學名 *Trichiurus japonicus* (Temminck & Schlegel, 1844)

Trichiuridae (帶魚科)

閩東語 帶魚 ㄉ一 兀ㄩ、(tei ngy、)

特徵與生態習性

身體甚延長，側扁，呈帶狀，尾部極細長。頭窄長，前端尖銳，吻尖長。口大，平直，下頷長於上頷。牙齒銳利且尖、排列稀疏。體色為銀白色，背鰭及胸鰭淺灰色，尾端呈黑色。最大體長可達123公分，一般體長約為60公分以上。暖溫性中底層洄游性魚類，棲息於近泥砂或泥質的大陸棚沿岸水域，產卵時洄游至淺海水域。性情兇猛、貪食，以小魚及甲殼類為食。喜好弱光，白天游至深水層，黃昏、夜間及清晨則上游至表層。馬祖各鄉海域以東引及北竿產量最多，但近年數量有減少的趨勢。

閩東俗諺

春鱸冬帶，好食鱸膾懣。
帶魚辦酒，看廚師父作手。



小枝圭太提供

中文名/俗名 鰱、青頭仔（幼魚）、奇目仔（成魚）、信魚、正烏、烏魚

學名 *Mugil cephalus* (Linnaeus, 1758)

Mugilidae (鰱科)

閩東語 鮟 ㄉ一 世ㄥ、(thieng、)

身體延長呈紡錘形，前部圓形，後部側扁，背無隆脊。頭短，吻短，唇薄。體背顏色為橄欖綠，體側銀白色，腹部漸次轉為白色。最大體長可達100公分，一般體長為50公分至60公分。廣溫性魚類(8°C至24°C的海域均可見到)，主要棲息在沿岸沙泥底水域。以浮游動物、底棲生物及有機碎屑與微藻為食。幼魚時期喜歡在河口等半淡鹹水海域生活，隨著成長而游向外洋

特徵與
生態習性

每年冬至後會洄游南下產卵，經過馬祖，然後南下經過台灣海峽，因此有「信魚」之稱。每年冬季是捕獲烏魚的主要漁期，尤其雌魚魚卵可製成烏魚子，價格昂貴，俗稱「烏金」，是高經濟價值的魚種。冬至前後是馬祖各鄉海域捕撈烏魚的主要時期，尤其東引鄉是主要產區，每年冬季都有不少的台灣漁船前來，近年烏魚子的製作也成為馬祖新興的產業之一。



蕭建福提供

11月

馬祖漁歌—閩東語唸謠



十一月落霜北風起（十一月颳著北風又下著霜。）

依公依婆礮⁵⁵番諸米（阿公、阿嬤在擦刨番諸籤。）

鮓乾鰻鯿⁵⁶掛風簷下（鮓魚乾、鰻魚乾掛在屋簷下。）

計咧⁵⁷做歲⁵⁸做歡喜⁵⁹（希望能過個豐足的幸福年。）

⁵⁵ 利用礮床(帶孔的銅、鐵片固定在木板上，可用來做刨絲的工具。)刨地瓜籤的動作。

⁵⁶ 魚乾。特指用體型大的魚曬成的魚乾。

⁵⁷ 預定、打算、盤算著。

⁵⁸ 過年：這是年長者的生活用語。

⁵⁹ 做歡喜：歡樂同慶，預祝幸福美滿。

馬祖漁歌魚類介紹



蕭建福提供

中文名/俗名 鮓、鮓魚、鮓仔、敏魚、米魚

學名

Miichthys miuy (Basilewsky, 1855)
Sciaenidae (石首魚科)

閩東語

鮓，鯿 𠵼 𠵼 𠵼 (meing[^])

特徵與
生態習性

體延長，側扁。最大體長可達70公分，一般約超過30公分。主要棲息在沿岸及近海砂泥底質水域，多棲息於水域中底層，喜好混濁的水流，討厭強光，多於黎明、黃昏或大潮時上浮，白天、小潮時則下沉至底層。以小魚、蝦蟹等為食。每年4月至5月為生殖季節，會洄游至近岸淺水區域，秋冬則游入較深海域或南下越冬。馬祖各鄉海域均有分布。

十二月天清⁶⁰骸手痠⁶¹ (十二月寒冬凍得手腳僵硬。)

焂⁶²的墨魚鯨慶舖頭⁶³ (烤的墨魚乾放在床頭隨時取食。)

手捺⁶⁴鹹滷盞⁶⁵蝦蛄 (伸手到冰冷的鹽滷水中撈取蝦蛄。)

嘴咧⁶⁶罔𦍋⁶⁷鼻罔⁶⁸流 (口中忙著吸食蝦蛄，而鼻涕也不停的流。)

⁶⁰ 寒冷的感覺。

⁶¹ 寒冷的天氣，凍得手腳彎曲難以伸直。

⁶² 燻烤。

⁶³ 慶舖頭：放置在床頭。從前馬祖的冬天實在太冷了，賴床、躲被窩是最大的享受。此時若有烤的墨魚乾擺在床頭，不必下床就能伸手可得，那可是快樂無比的事啊。

⁶⁴ 伸手。

⁶⁵ 撈取。

⁶⁶ 嘴裡。

⁶⁷ 用力吸食。

⁶⁸ 罔…罔…：同時做兩件事。詞意如同國語的「邊…邊…」。

馬祖漁歌蝦蛄介紹



蕭建福提供

中文名/俗名 斷脊似口蝦蛄、蝦蛄

學名 *Oratosquilla interrupta* (Kemp, 1911)
蝦蛄科 (Squillidae)

閩東語 蝦蛄 ㄉㄨˊ ㄨㄛˊ (h a u)

特徵與生態習性

蝦蛄又稱為螳螂蝦或瀨尿蝦，大型者可達30公分以上，通常約15公分左右。蝦蛄有一對螯足，外觀如螳螂一樣的鐮刀狀或前方膨大如拳頭狀的，撞擊力甚大，用以穿刺或粉碎貝類、螺類或甲殼類外殼。蝦蛄的視覺系統構造特殊，可以看到16種原色。蝦蛄用胸部抱卵，而其他蝦蟹類用腹部抱卵。因為味道鮮美，沿海城市多有人食用，也有許多不同的料理手法。

馬祖漁歌

螃蟹和頭足類生物

中文名/俗名 遠海梭子蟹、蠟仔、花市仔

學名 *Portunus pelagicus* (Linnaeus, 1766)
Portunidae (梭子蟹科)

閩東語 正蠟 ㄉ一尤 ㄍ一ㄝㄉ (tsiang tshieh)

特徵與生態習性

遠海梭子蟹主要特徵為偏藍色的身體以及身上布滿不規則淡色斑紋。但其實雌雄的顏色有明顯差異，雄性殼甲黑褐色，帶有一點暗紫色，雌性則為紅褐色或棕綠色。一般殼寬約8公分至18公分。屬於兇猛的肉食性動物，主要棲息地為近海潮間帶到淺海沙泥或海草底質環境。約半年可達性成熟，壽命約一年左右。通常用捕蟹籠捕捉。台灣產量頗為豐富，且經濟價值高，是重要的漁業資源。近年來由於資源量下降，已經禁止採捕殼寬8公分以下以及抱卵之母蟹。



蕭建福提供



蕭建福提供

中文名/俗名 紅星梭子蟹、三點蟹、紅點蟹

學名 *Portunus sanguinolentus* (Herbst, 1783)
Portunidae (梭子蟹科)

閩東語 三個眼 ㄉ一尤 ㄉ一尤 ㄉ一尤
(sang` nga` ngang`)

特徵與生態習性

三點蟹主要特徵為體色綠褐色，沒有斑紋，殼甲上具有三個大眼斑，所以相當好辨認，是市場上最常見也是台灣產量最高的螃蟹。一般殼寬約10公分至18公分，屬於兇猛的肉食性動物，主要棲息於淺海沙泥底。約半年可達性成熟，壽命約一年左右。通常用捕蟹籠捕捉。由於殼薄好處理，容易入味，且含肉量高，價格相對適中，所以民眾接受度也高。近年來由於資源量下降，已經禁止採捕殼寬8公分以下以及抱卵之母蟹。

中文名/俗名 鑼斑蟊、花蟹、十字蟹

學名 *Charybdis feriatus* (Linnaeus, 1758)
Portunidae (梭子蟹科)

閩東語 花蠟 ㄉ一尤 ㄍ一ㄝㄉ hua ieh

特徵與生態習性

主要特徵為橘紅色至紅褐色的身體以及身上布滿對稱的暗色粗條紋，殼上密佈紅褐色網狀花紋。一般殼寬約10公分至16公分，最大可達20公分。屬於兇猛的肉食性動物，主要棲息地為近海潮間帶到淺海沙泥或珊瑚礁岩環境。約半年可達性成熟，壽命約一年左右。通常用捕蟹籠捕捉。台灣產量頗為豐富，且經濟價值高，是重要的漁業資源。近年來由於資源量下降，已經禁止採捕殼寬8公分以下以及抱卵之母蟹。



蕭建福提供



中文名/俗名 墨魚、花枝、烏賊

學名 *Sepia pharaonis*
(Ehrenberg, 1831)
Sepiidae (墨魚科)

閩東語 墨魚 ㄇ一甘 ㄉ一尤 ㄉ一尤
(moeyh ngy`)

特徵與生態習性

墨魚又稱為花枝，體型寬胖，鰭佔據兩側邊緣，尾部圓。肉厚雪白，相當有嚼勁，是高檔的海鮮。墨魚具有相當的且厚的鈣質結構內殼，被稱為海螵蛸，可作為中藥藥材。

蘇又提供



蘇又提供

中文名/俗名 軟絲、萊氏擬烏賊

學名 *Sepioteuthis lessoniana* (Lesson, 1830)
Loliginidae (槍魷科)

閩東語 尤銅 (借音字) ㄩˊ ㄉㄨㄥˊ
(iu' toeyng')

特徵與生態習性

軟絲又稱為擬烏賊，肉略厚，也是高檔海鮮，尤其是生食更是美味。不同於花枝，軟絲的內殼雖寬，但很薄且為透明。另外軟絲的鰓也比花枝寬很多，尾部則較窄，也是圓鈍型。



蘇又提供

中文名/俗名 小卷、鎖管

學名 Loliginidae (槍魷科)

閩東語 鎖管 ㄌㄨㄛˊ ㄍㄨㄥˊ (so'uong')

特徵與生態習性

小卷有不少名稱，像是鎖管、小管，通常用來指稱小於15公分的槍魷類，外觀除了較短小外，跟透抽沒有太大差別，但由於小型個體口感更嫩，也鮮甜，可以直接一口吃下。因此常用來做成小吃主要用料，像是小管麵線或海鮮粥。

中文名/俗名 透抽

學名 *Uroteuthis edulis* (Hoyle, 1885)
Loliginidae (槍魷科)

學名 鎖管 ㄌㄨㄛˊ ㄍㄨㄥˊ (so'uong')

特徵與生態習性

屬於槍魷科，又稱為真鎖管。通常體型細長，尾部尖細，鰓成長菱形，佔據兩側一半以上。內殼相當薄，細長且透明。新鮮時身體接近透明，後漸為灰暗。口感較嫩，也是許多老饕的最愛。



何宜慶提供

中文名/俗名 章魚、TAKO

學名 Octopodidae (章魚科)

閩東語 塗磨 ㄊㄨˊ ㄇㄛˊ (thu' mo')

特徵與生態習性

章魚屬於八腕類，只有八隻腳，也沒有內殼，因此可以躲藏在洞穴或器皿中。章魚的神經系統非常複雜，是屬於無脊椎動物中，智商相當高的一群。常見在水族館展示，表演開罐取物或擠入窄小的空間等。

中文名/俗名 阿根廷滑柔魚、魷魚、柔魚、阿根廷魷魚

學名 *Illex argentine* (Castellanos, 1960)
Ommastrephidae (魷科)

閩東語 ㄩˊ ㄥㄩㄥˊ (iu'ngy')

特徵與生態習性

夜市常見的烤魷魚其實是進口的遠洋魚獲，並不是台灣周邊所產。魷魚的鰓呈大三角形，侷限在尾部約外套膜最後1/4左右的位置，可以很容易跟台灣的頭足類區分。一般市場不容易發現新鮮魷魚，通常會曬成乾或重新泡水發成厚實的樣子。也是各種料理常用的食材。



翁銘鴻提供



蘇又提供

馬祖常見魚類



幼年期

蕭建福提供



成年期

蕭建福提供

中文名/俗名

橫帶石鯛、條石鯛、海膽鯛、黑嘴、硬殼仔

學名

Oplegnathus fasciatus
(Temminck & Schlegel, 1844)
Oplegnathidae (石鯛科)

閩東語

達鐵 (借音字) ㄉㄚˊ ㄩㄥˊ ㄍㄨㄛˊ ㄉㄚˊ ㄩㄥˊ (tah thieh')

特徵與生態習性

身體延長而呈長卵圓形到長橢圓形，側扁而高。頭小，眼大。前端鈍尖，吻短。體色呈黃褐色，體側及頭部眼帶，共有7條黑色橫帶，1條橫帶位於頭部，其餘位於身體與尾柄。幼魚身體的黑白條紋明顯，成魚則較為模糊。體長最大可達80公分，一般體長為20公分至40公分。溫熱帶近海魚類，底棲性魚類，主要棲息於岩礁區。肉食性，口小，頷齒癒合成強而有力的鳥喙狀齒板，牙齒銳利，能咬碎具有堅硬外殼的貝類或海膽等，因喜歡捕食海膽，因此有「海膽鯛」的俗名。味道鮮美是上等的魚種。主要產區在馬祖東引海域，其他各鄉海域偶有捕獲，或是捕獲另一種斑點石鯛。



小枝圭太提供

中文名/俗名

多鱗四指馬鮫、午魚、竹午、大午、午仔

學名

Eleutheronema rhadinum (Jordan & Evermann, 1902)
Polynemidae (馬鮫科)

閩東語

鮫 (借音字) ㄉㄚˊ ㄩㄥˊ (tsi')

特徵與生態習性

身體延長而側扁。頭中大，前端圓鈍。口大，吻短而圓。胸鰭下部有4根游離的絲狀軟條，為主要特徵之一。體背呈灰色，體側為銀白，胸鰭基部上緣有一黑色斑點，背、尾鰭有顯著的黑緣；胸鰭鰭膜為黑色，腹鰭為白色。體長最大可達74公分，一般體長為25公分至40公分。棲息於沿岸、河口、紅樹林等半淡鹹水海域的砂泥底質地環境中。喜好成群聚集，常成群洄游，有季節洄游的習性，會隨著漁期到來而大量湧現。以蝦、蟹、魚類及蠕蟲等為主要食物。每年秋季到冬初是主要漁季，馬祖各鄉海域均有分布，肉質細緻鮮美，是高經濟價值魚種。



小枝圭太提供

中文名/俗名 三線雞魚、黃雞仔、雞仔魚、番仔加誌、黃公仔魚、黃雞魚

學名 *Parapristipoma trilineatum* (Thunberg, 1793)
Haemulidae (石鱸科)

閩東語 雞魚 (ㄍㄨㄛˋ ㄩㄥˋ) (kie ngý)

特徵與生態習性

身體延長，側扁，背緣弧形隆起。體背暗綠褐色，體腹白色，各鰭灰褐色而帶有黃色光澤。體側幼時有三條明顯的暗色縱帶，成魚則不顯著。最大體長可達40公分，一般體長為20公分至30公分。棲息在暖水、高鹽度之岩礁外圍寬闊水域，數量眾多，喜好成群悠游，白天喜愛繞著礁石游動。肉食性，以水層中的浮游生物、小型無脊椎生物為主要食物。馬祖各鄉海域以東引海域最為常見，數量最多，體型也較大。



曹祥官提供

中文名/俗名 黑鯛、烏格、黑格、厚唇、黑棘鯛

學名 *Acanthopagrus schlegelii* (Bleeker, 1854)
Sparidae (鯛科)

閩東語 海鯽 (借音字) ㄏㄞˋ ㄊㄞˋ (hei tseih)
白切 ㄅㄞˋ ㄕㄧˋ (pa`ieh)

特徵與生態習性

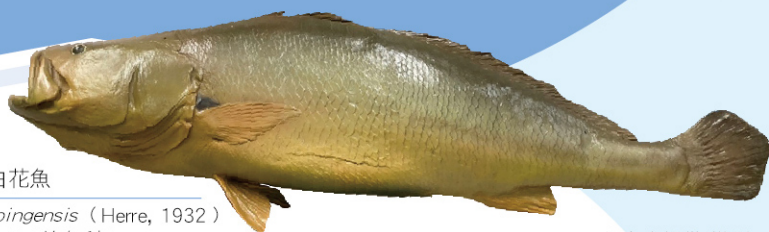
身體呈橢圓形，側扁而高，背緣隆起，腹緣圓鈍。除胸鰭為橘黃色外，其他各鰭均為暗灰褐色。體長可達50公分，一般20公分至30公分。

屬溫、熱帶底棲性魚類，主要棲息於沿岸水深1公尺至15公尺的區域，行動敏捷，十分凶悍，港灣、蚵棚、堤防區消波塊附近都可發現牠的蹤跡。雜食性，主要以底棲甲殼類、軟體動物、棘皮動物及多毛類為食。雌雄同體，會行先雄後雌的性轉變，在3歲至4歲前全為雄性，之後轉變為雌性。馬祖各鄉海域一年四季均有分布。



蕭建福提供

馬祖瀕危魚類



何宣慶提供(模型)

中文名/俗名 黃唇魚、白花魚

學名

Bahaba taiipingensis (Herre, 1932)
Sciaenidae (石首魚科)

閩東語

黃瓜鮓(借音字) Xㄅㄨㄥˊ ㄋㄨㄚˊ ㄎㄛˋ (uonɡˊ nɡuaˊ kɔˋ)

特徵與
生態習性

身體延長，側扁，背部略隆起，腹部廣圓。口開時下頷突出於上顎，口閉時則上下顎約莫相等。體背側呈灰棕帶橙黃色，腹側為灰白色，胸鰭基部腋下具一黑斑，背鰭鰭棘部及鰭條部邊緣黑色。尾鰭灰黑色，腹鰭及臀鰭淺色。最大體長可達200公分，一般體長約一公尺左右，是石首魚科中體型最大的魚類。棲息於近海沿岸砂泥底質海域，成熟時成魚會遷徙到河口產卵。主要以蝦、蟹等甲殼類生物為食。是世界自然基金會挑選的「海洋十寶」之一，也是最瀕危的魚種。因其魚鱔所製成的花膠珍貴且價格昂貴，導致非法採捕問題嚴重，有亟需加強保育的必要。馬祖各鄉海域偶有捕獲的紀錄，但其目前的分布狀況並不明確。

參考文獻：

1. 邵廣昭(主編)(2012)。《馬祖海域魚類圖鑑》。連江。連江縣政府。
2. 邵廣昭(2022)。臺灣魚類資料庫。https://fishdb.sinica.edu.tw/
3. 邵廣昭、陳靜怡(2001)。《交通部觀光局馬祖國家風景區管理處解說叢書2海洋生物》。連江。交通部觀光局馬祖國家風景區管理處。

聲明與致謝：

本摺頁內容僅供學校教學與海洋教育推廣使用，相關資料及照片未經同意不得任意轉載或商業使用。

本摺頁製作感謝陳高志博士提供馬祖漁歌、閩東語唸謠與拼音；屏東海生館何宣慶博士協助魚類、蟹類及頭足類鑑定，內容資料撰寫與文稿審查修正。邵廣昭博士慨允使用臺灣魚類資料庫及馬祖海域魚類圖鑑資料；何宣慶、蕭建福、曹祥官、小枝圭太、蘇又、木村清志、翁銘鴻、江勻楷、曾瀛澂、林千翔先生提供照片，在此一併致謝。



指導單位
連江縣政府教育處



承辦單位
連江縣戶外教育及海洋教育中心
Matsu Outdoor & Marine Education Center



馬祖漁歌閩東語唸謠



閩東語俗諺

